

ビデオウォール設置ガイド

2021年5月

**Global Tech Sales Group
Enterprise Business Team**

製品を設置する際は本ガイドに記載された手順に従ってください。
誤って本ガイドに従うことにより発生する問題には、Samsungは保証を提供しません。
ガイド内のすべての画像は説明目的で使用されています。実際の製品は色、形状、その他の点で異なる場合があります。
本文書は製品改善のため、事前通知なしに変更されることがあります。

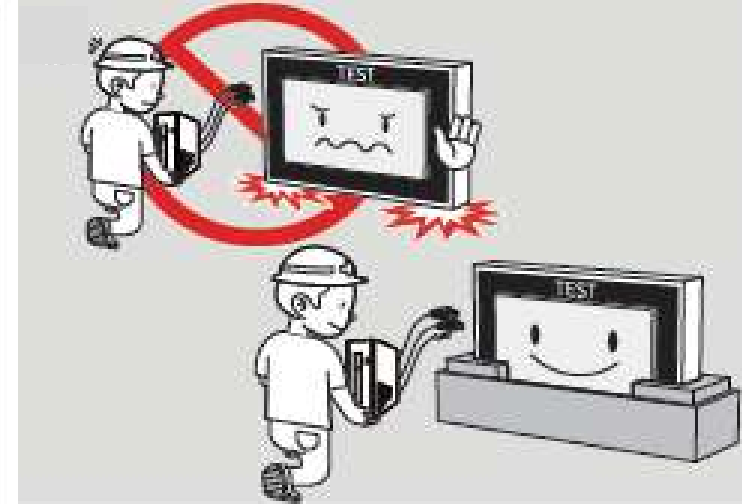
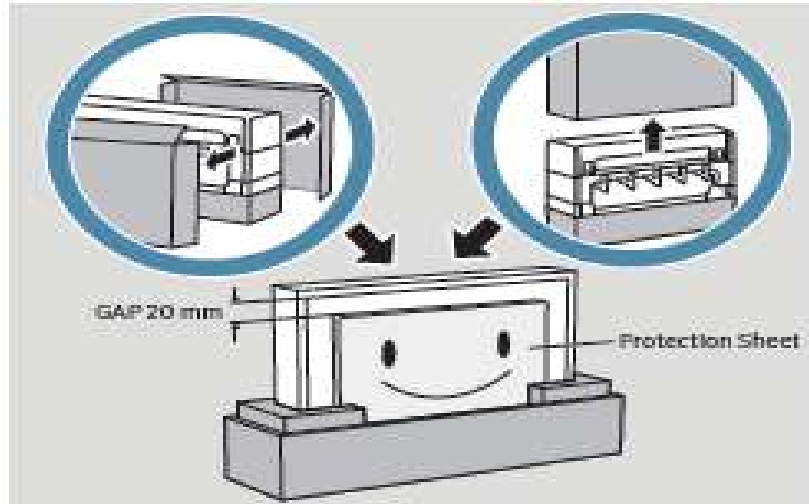
目次

1. 設置準備
2. 設置時
3. 熱管理ガイド

1. インストールの準備

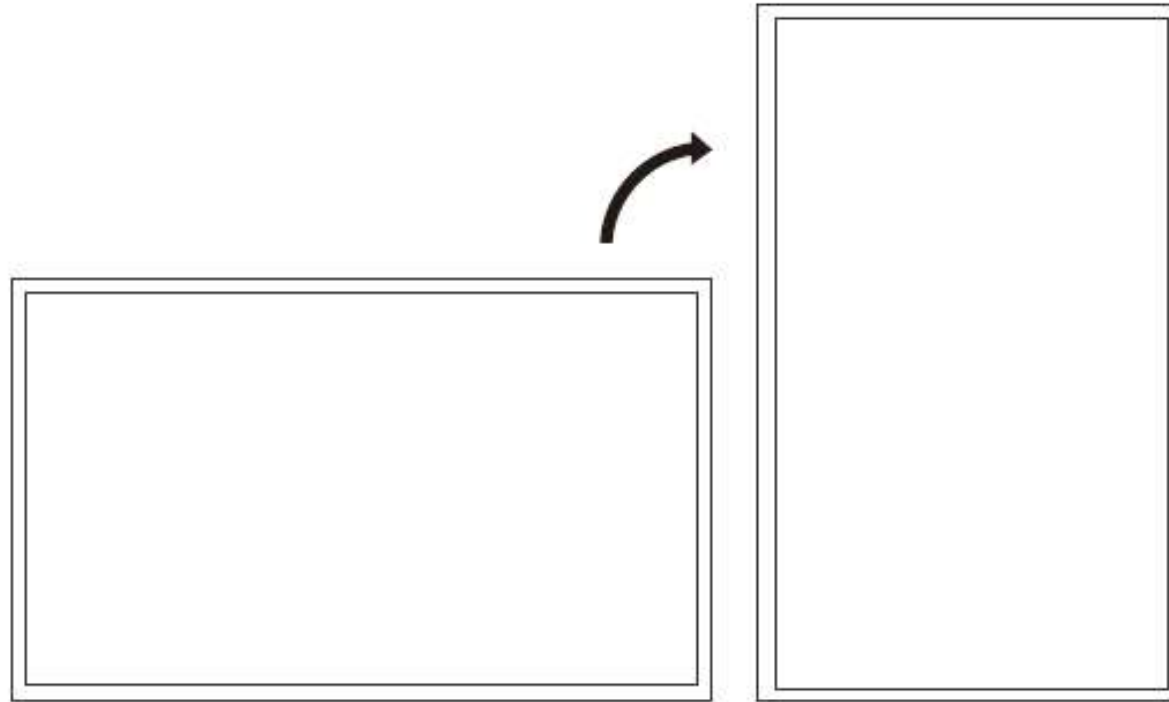
1. 設置準備：1) 目視検査

- 確認時は下部の箱をご使用ください
- 開梱後およびソース信号を画面に接続した直後にパネルの状態を確認してください



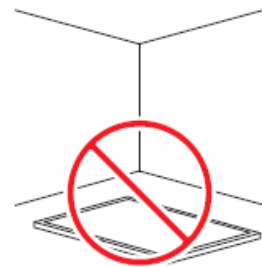
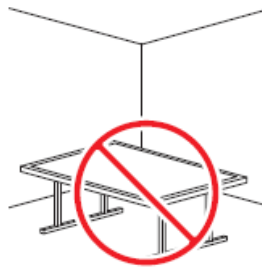
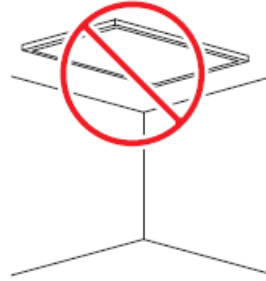
1. 設置準備：2) 回転

- 製品を縦向きで使用するには、時計回りに回転してください

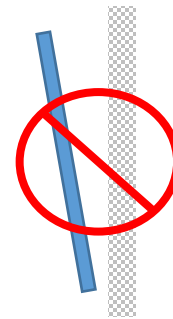
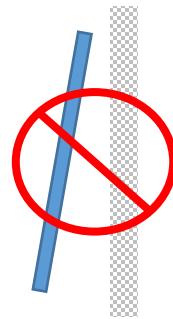


設置準備：3) 非設置条件

- 天井、床、または机上に取り付けられたこのモデルを使用しないでください



- このモデルを後ろ向きまたは前向きに傾けて使用しないでください



- このモデルは室内専用です。屋外用途として使用しないでください。
- パネル全体または一部を直射日光にさらさないでください。

設置準備: 4) 通風(1/2)

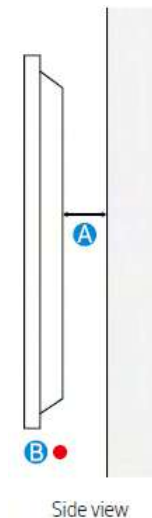
- 垂直壁への設置

壁掛け金具や周囲の構造物によってビデオウォール製品の通気口を塞いではいけません

周囲の構造物。実物または3D図面で製品の通気位置を確認してください

製品の通気孔。

壁掛け設置の場合、下記のように壁からの余裕を確保してください。



(A)最小クリアランス	(B)周囲温度 作動のための
15mm	0~35 °C
50mm	0~40 °C

※ビデオウォールのさらなる通気情報は、第3章の熱設計ガイドを参照してください。

設置の準備: 4) 換気(2/2)

- へこみ壁への設置

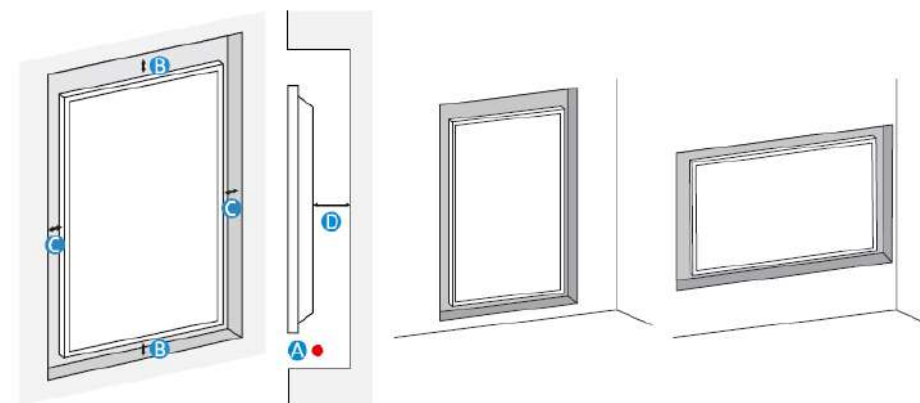
- ボードを取り付ける壁金具や周囲構造物によって動画壁製品の換気が妨げられてはなりません。

周囲の構造物。実物または3D図面で製品の換気口の位置を確認してください。

製品の換気孔の位置。

- 下記の図のように壁からのクリアランスを確保してください。

(A) 周囲温度 temperature	(B) minimum クリアランス	(C) minimum クリアランス	(D) minimum クリアランス
0~40°C	80mm	15mm	50mm
0~35°C	25mm	0 mm	15mm
0~30°C	10mm	0 mm	15mm

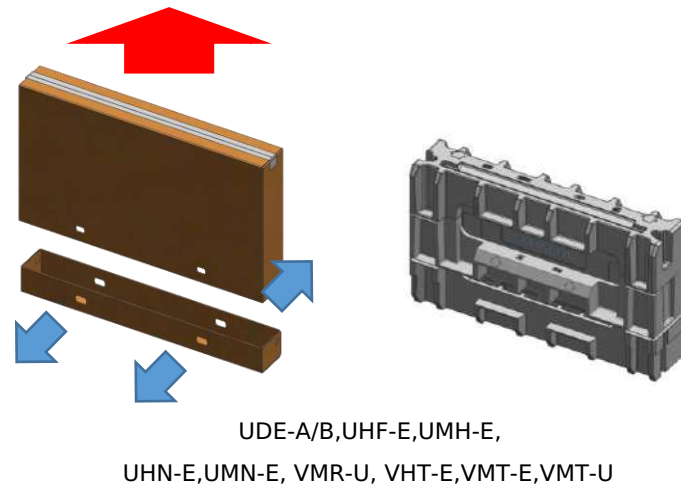


※Video Wallの追加換気情報については、第3章 放熱ガイドを参照してください。

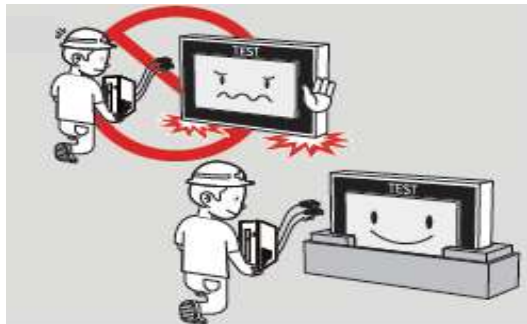
2. インストール時に

設置時：1) 梱包解除と画面検査

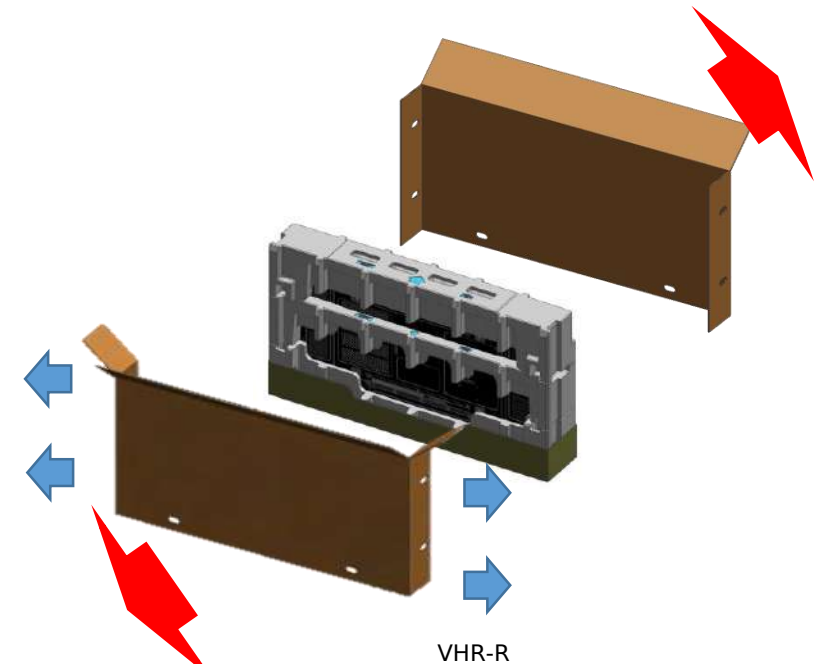
- 底部の4つのボックスホルダーを取り外した後、
上部の箱を上方へ引き上げます



- 底部ボックスとクッションを含む画面検査

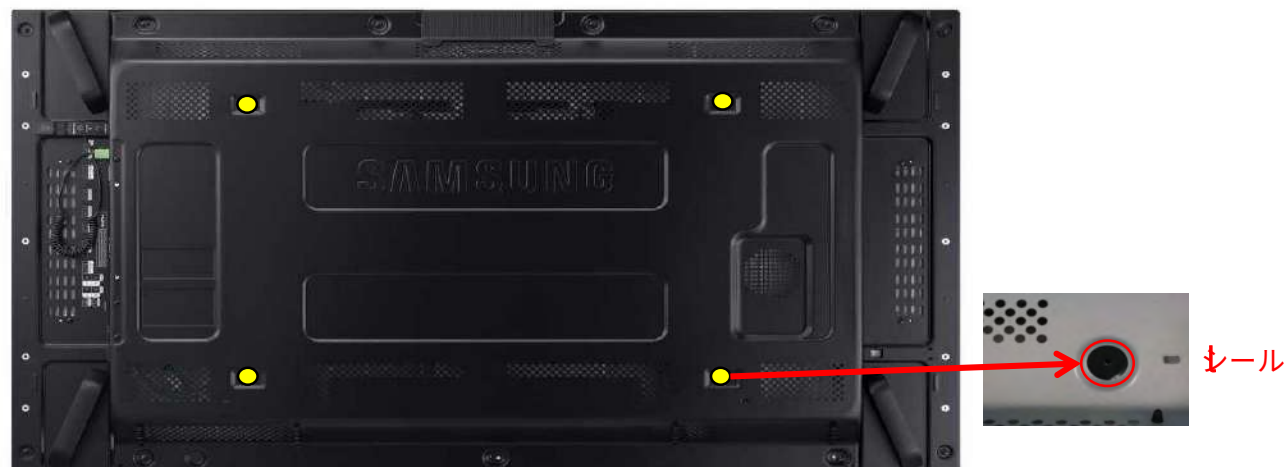


- 左と右の4つのボックスホルダーを取り外した後、
ボックスを前方および後方へ引いてください



以前の方法（左に記載）で開梱しても構いませんが、製品への影響の可能性を少なくする方法を推奨します

設置時：2) 重要なお知らせ



壁ブラケットASSYを取り付ける時点を「設置時」段階とみなします。

シールが破損している場合、以下の問題はすべて設置業者の責任となります。サムスンは着荷前死活判定の点検を行うことを推奨します。

WARNING: 本製品は設置前に自分で点検して（欠陥の有無を特定するため）であることを確認してください。

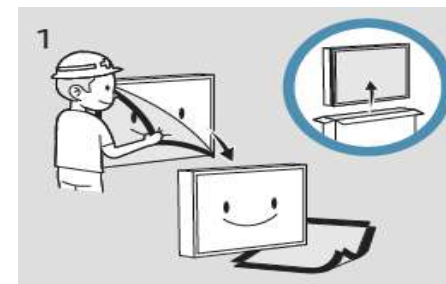
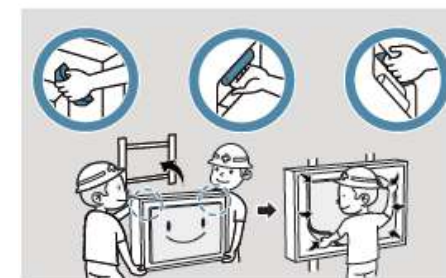
欠陥が発見されたら直ちにサムスンに通知してください。欠陥があると思われる場合は製品を取り付けしないでください。

製品の取り付け過程での不注意によって生じた損害は、製品の欠陥ではなく、自己責任として扱われます。

この製品が設置されたか否かを判断するため、ねじ穴のラベルが貫通されている証拠（および設置の他の外観証拠）をサムスンが確認します。

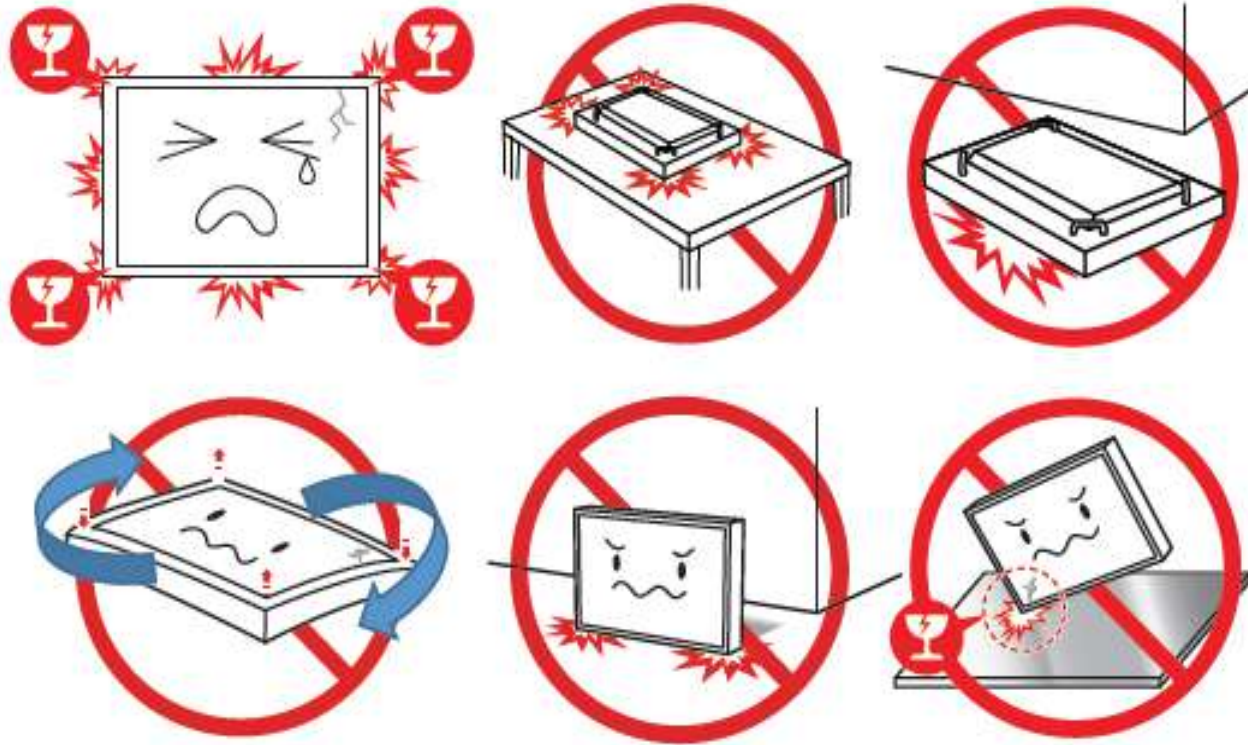
設置について: 3) 壁掛け

- 2名で製品を移動・設置します
 - 移動時は取っ手を使用してください
 - 移動時にはパネルとベゼルに触れないでください
- パネル保護シートは設置直前に取り外してください
 - 上から下へ向かって取り外してください
 - シートはマットとして使用できます



2. 設置時：4) 取り扱い時の注意事項

- 衝撃に注意してください。特に製品の端部にご注意ください。



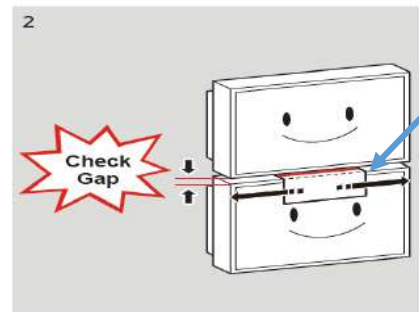
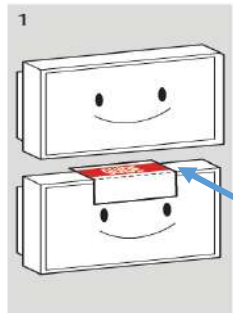
2. 取り付け時：5) スポンジの取り外し（VHR-R）

- VHR-Rはベゼル側の4面にスポンジが付いています
- 取り付け前にそれらを取り外してください



設置時: 6) 設置時に隙間を確保 (すべての製品)

- パネルに添付されている下記のガイドを使用して製品間の隙間を確保する
- VHR-R はベゼル側の四辺にスポンジがある
- 移動時は下の写真のように画面背面の取っ手を使用する



GUIDE

USE THIS PAPER FOR INSTALLATION

GUNAKAN DOKUMEN INI UNTUK PEMASANGAN
UTILISEZ CETTE FICHE POUR L'INSTALLATION
VERWENDEN SIE DIESES PAPIER FÜR DIE MONTAGE
HASZNÁLJA EZT A PAPIRT A FELSZERELÉSHEZ

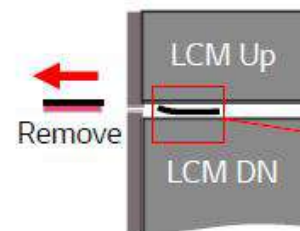
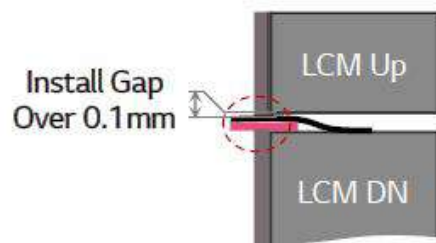
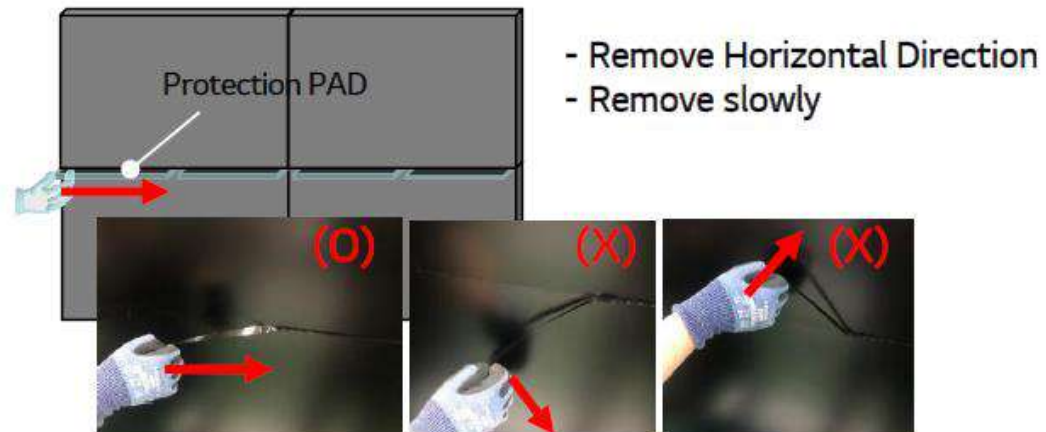
UTILIZZARE QUESTO FOGLIO PER L'INSTALLAZIONE
OPHATY YSHIH OCЫ ҚАҒАЗДЫ ПАЙДАЛАНЫҢЫЗ
POD CZAS MONTAŻU KORZYSTAĆ Z TEGO DOKUMENTU
UTILIZE ESTE DOCUMENTO DURANTE A INSTALAÇÃO

在安装时, 请使用本文
使用本文件进行安装
설치를 위해 이 용지를 사용하세요
ИСПОЛЬЗУЙТЕ ЭТУ БУМАГУ ДЛЯ УСТАНОВКИ

UTILICE ESTE DOCUMENTO PARA LA INSTALACIÓN
ANVÄND DET HÄR PAPPERET FÖR INSTALLATION
KURULUM İÇİN BU BELGEYİ KULLANIN
استخدم هذا المستند للتثبيت

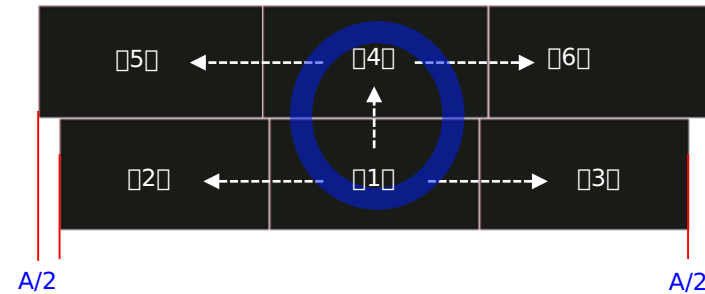
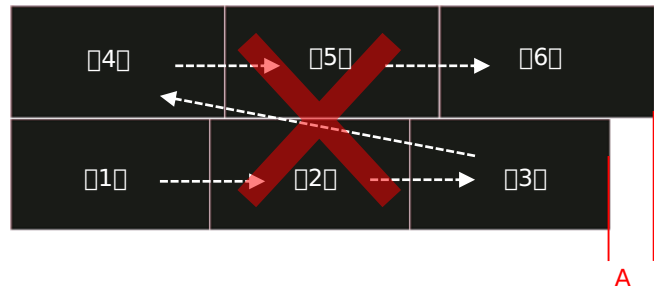
2. 取付時：6) 取付時にギャップを確保する (VHR-R)

- 黒いギャップテープガイドを水平方向に取り外す



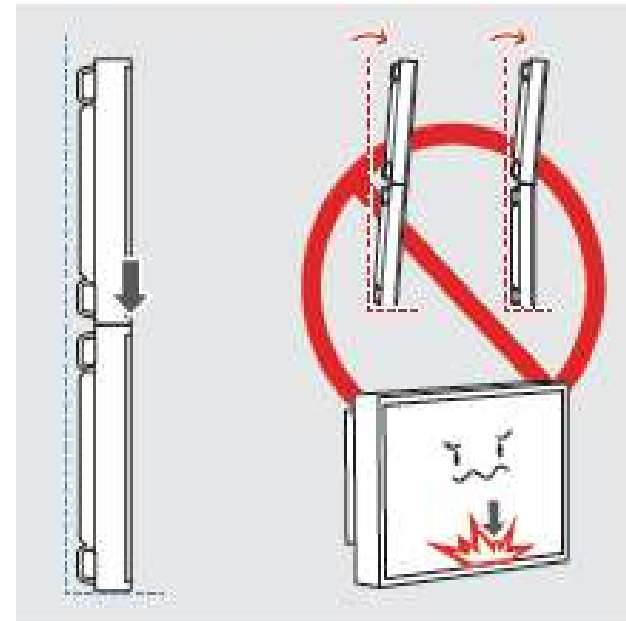
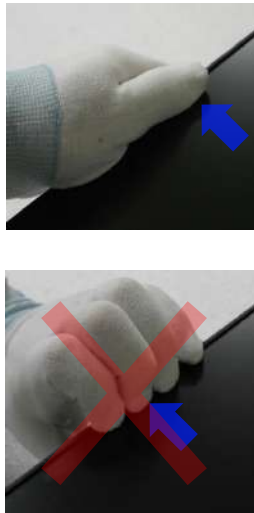
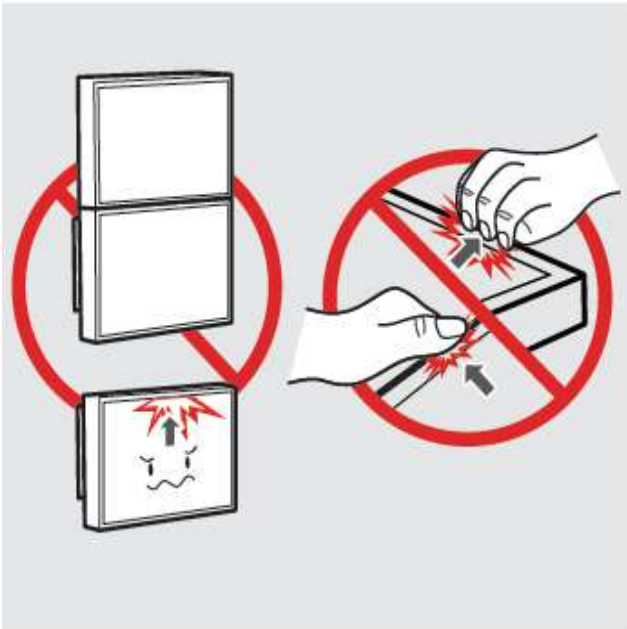
取り付け時: 7) 積み重ね時の注意事項 (1/2)

- センター同士の製品は常にセンター側に位置する必要があります
- 下部中央 → 下部右または左 → 上部中央 → 上部右または左



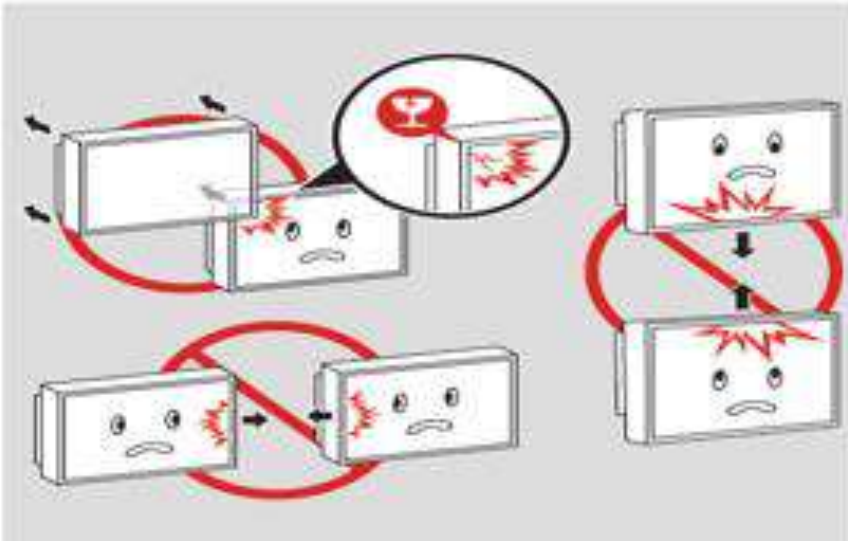
取り付け時: 7) 積み重ね時の注意事項 (2/2)

- 2つの製品を同時に積み重ねないでください
- 積み重ねるときにベゼルを持たないでください
- 上部の製品を前方へ積み重ねないでください。すべてが90度で直立している必要があります



取り付け時: 8) 壁掛けの整列

- パネル同士が衝突して損傷しないように調整時は注意する
X、Y、Z方向のパネル位置
- プッシュプル壁掛けを使用する際に力を強く入れすぎないように注意する

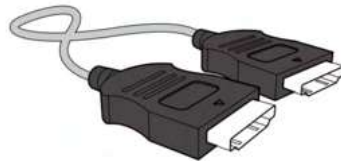


設置時について: 9) 映像信号ケーブル

- 製品に同梱されているケーブルを使用してください
- 公認のケーブルを、以下の長さの推奨に従って使用してください

- 55インチ製品: 約2メートル

- 46インチ製品: 約1.5メートル



HDMIケーブル



DPケーブル

- UHD Color On の条件と DP/HDMI ケーブル長さ
 - UHD コンテンツは最大25ユニット（5×5）で再生可能
 - ループアウトには DP ケーブル（DP1.2、製品に同梱）を使用してください
 - UHD Color メニュー

UHD ソースを再生するには、すべての製品のメニュー設定で UHD Color を“On”にする必要があります

- これらは機種により異なる場合があります。詳しくは各機種の取扱説明書を参照してください

3. サーマルガイド

3. 熱指針

- 垂直壁への取り付け

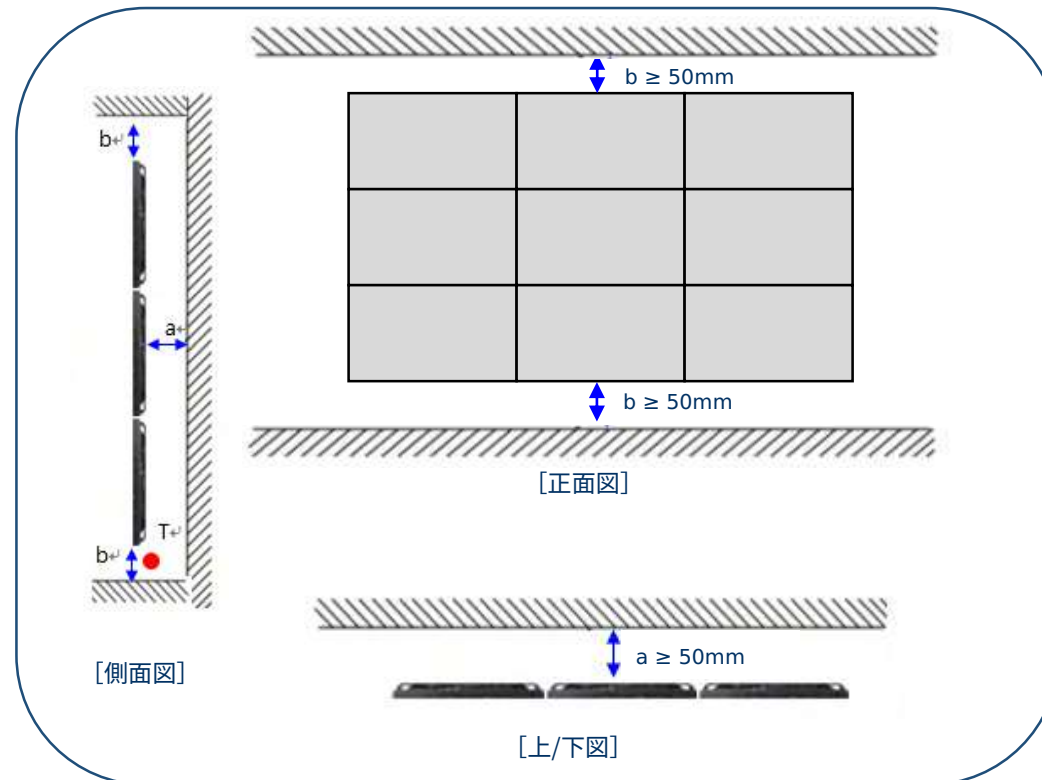
下の図の赤い点「T」で示された場所の環境温度を測定して、周囲温度を30℃以下に保つべきです。

このガイドは5x5以下のビデオウォールマトリクスを対象とします。縦の積み重ねが5を超える場合（ $H \times V$ 、 $V \geq 6$ ）、地元のサムスン担当窓口に連絡して本社のガイドを取得してください。

周囲の壁からのクリアランス（ a 、 $b \geq 50\text{mm}$ ）は、下の図のとおり確保してください。

左/右/上/下の開口部や換気をメッシュ素材やフレームで覆うような取り付けの場合は、サムスンに連絡してください。

取り付けブラケットが製品自体の換気口と重ならないようにしてください。



3. サーマルガイド

- へこみのある壁への取り付け

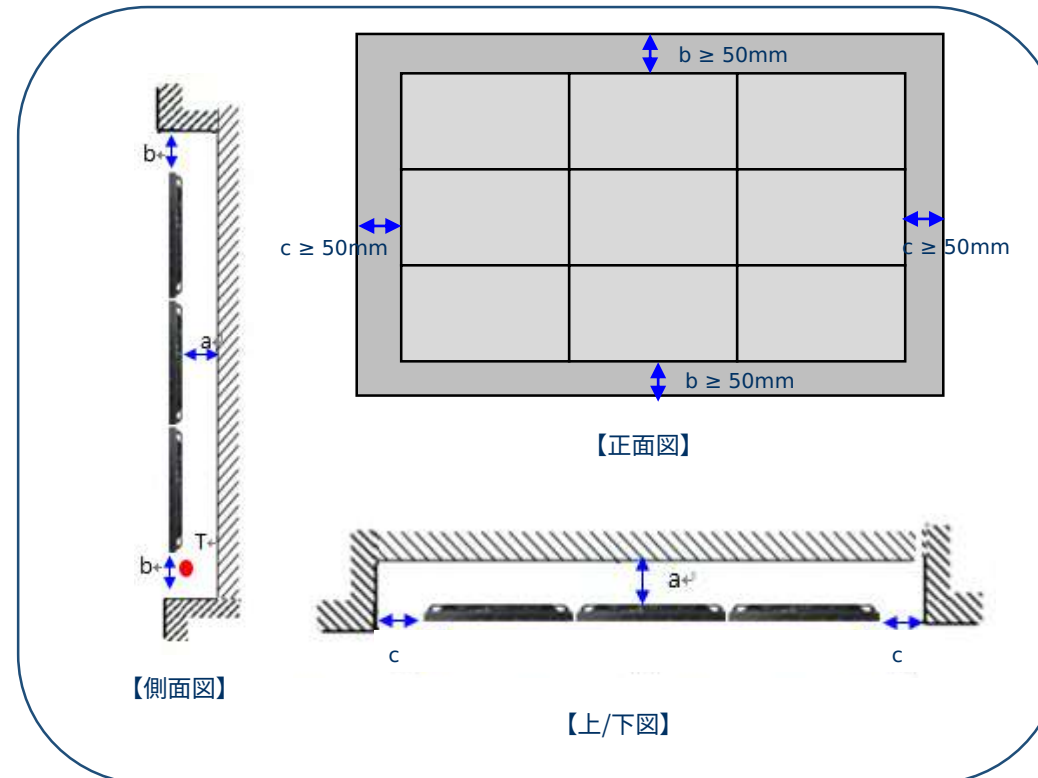
下の図の赤い点と'T'で示された場所の周囲温度を測定し、周囲温度を30°C未満に保つこと。

このガイドは、上下5x5以下のビデオウォールマトリクスを対象とします。縦列の数が5を超える場合（ $H \times V$ 、 $V \geq 6$ ）、Samsung の現地プリセールスに連絡して Samsung 本社からのガイドを取得してください。

周囲の壁からのクリアランス（ $a, b, c \geq 50\text{mm}$ ）は、以下の図のように確保してください。

左/右/上/下の開口部や換気を、メッシュ状材料や枠などで覆う/マスキングする設置の場合は、Samsung に連絡してください。

壁掛け金具が製品自体の換気を覆わないようにしてください。



SAMSUNG